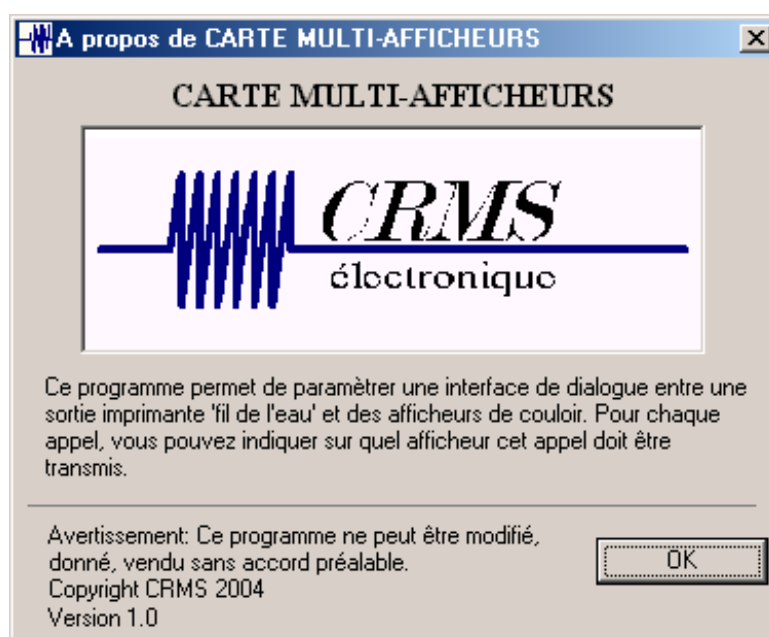




Interface MULTIAFFICHEURS



Interface MultiAfficheur Radio



L'interface MULTIAFFICHEUR permet de transmettre des messages textes vers des afficheurs géants d'une ligne de texte en mode déroulant ou vers des mini afficheurs de deux lignes.

L'interface MULTIAFFICHEUR peut être connecté soit à la sortie émetteur POCSAG d'une Multipro CENT, mais également à toutes autres liaisons série.

Dans le cas d'un raccordement sur une sortie POCSAG d'une Multipro CENT les messages seront identiques à ceux reçus par les récepteurs de recherche de personnes.

Le logiciel permet la gestion de 10 adresses d'afficheurs (la même adresse peut être donnée à plusieurs afficheurs).

64 adresses de récepteurs peuvent être associé à une adresse d'afficheur.

Les codes sonores des récepteurs peuvent être utilisés pour filtrer les appels à transmettre vers les afficheurs.

3 options permettent : de faire sonner les afficheurs en permanence, jamais ou en fonction des numéros de récepteurs convertis (fonction jour / nuit pour les reports d'appels malades).

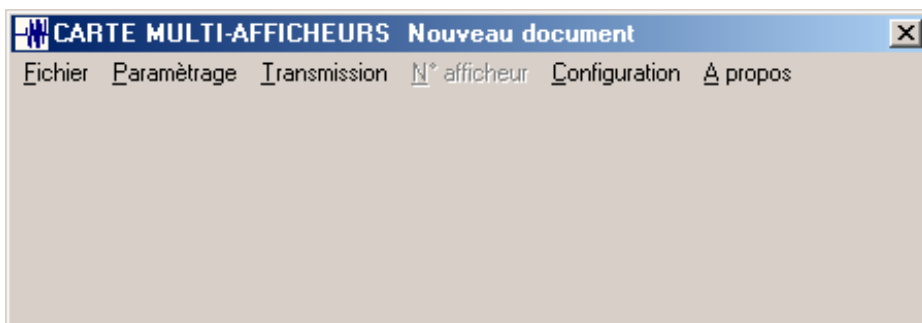
Dans le cas d'un autre type de liaison série, il suffit de capturer la trame, d'indiquer au logiciel la position du texte à transmettre et la position des récepteurs à convertir.

Les répétitions d'appels seront transmises en fonction de la réitération des messages de la liaison série capturée.

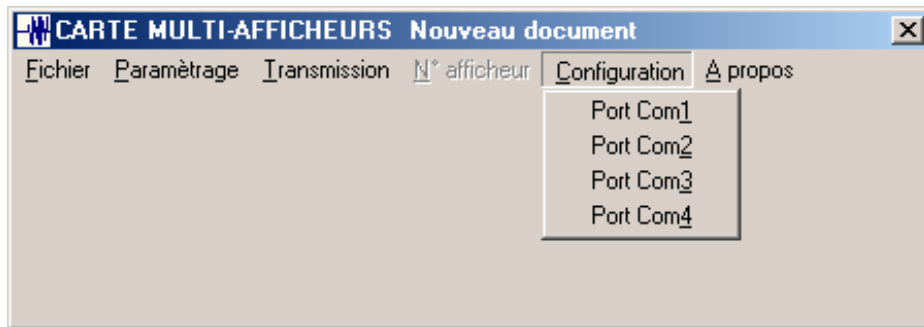
La programmation

- Installer sur votre PC le logiciel fourni avec l'interface MULTIAFFICHEUR
- Raccorder le port série de votre PC à l'aide d'un câble croisé 2/3-3/2-5/5 (RX-TX / TX-RX / GND-GND)

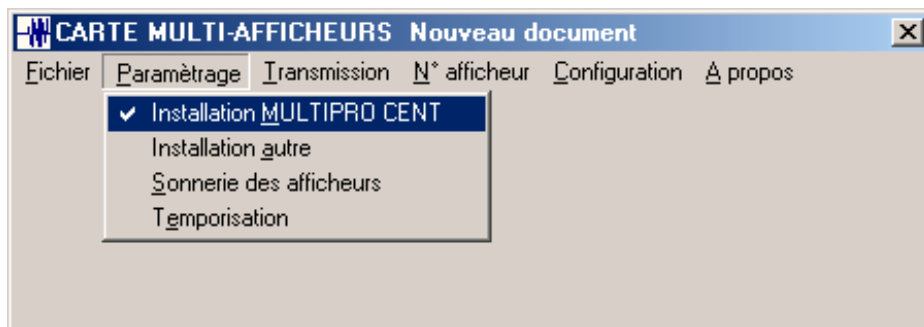
Lancer le programme



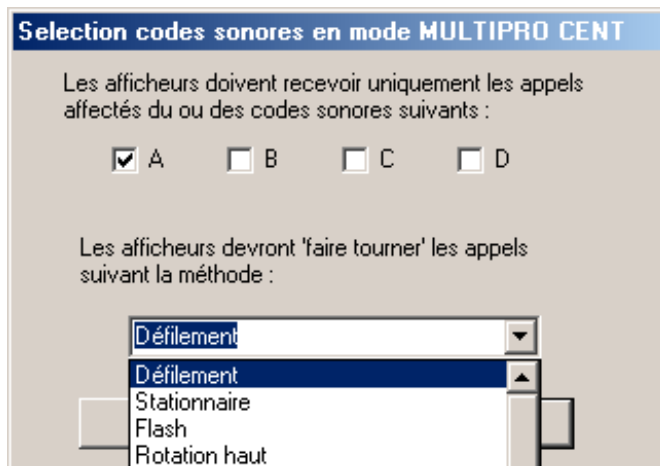
Choisir le port de communication de votre PC



Utiliser cette option si vous êtes connecté à une Multipro CENT



Sélectionner les filtres (codes sonores) et le mode d'apparition des messages



Sélectionner la sonnerie des afficheurs



Choisir les options :

Les afficheurs doivent toujours sonner

Les afficheurs ne doivent jamais sonner

Les afficheurs ne doivent pas sonner pour les numéros de récepteurs suivants :
cette option permet, entre autre, la fonction jour/nuit. Dans ce cas vous pouvez sélectionner jusqu'à 20 numéros possibles et valider.

Sonnerie des afficheurs

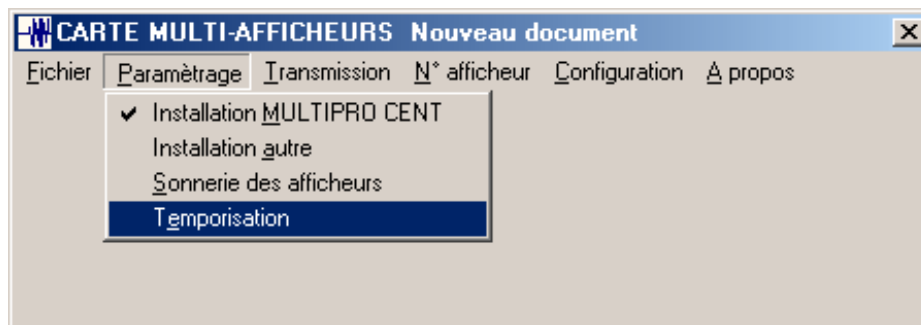
Les afficheurs doivent toujours sonner

Les afficheurs ne doivent jamais sonner

Les afficheurs ne doivent pas sonner pour les numéros de récepteurs suivants :

Valider Annuler

Sélectionner la temporisation d'affichage des textes



Sélectionner le temps d'affichage des messages

Afin d'avoir une gestion claire de l'affichage des messages, nous conseillons de faire des essais de valeurs et de commencer par une valeur au moins égale à 30 secondes.

The dialog box is titled "Temporisation d'attente". It contains the following text: "Temps d'affichage, en seconde, d'un message lorsqu'il n'y a aucun autre appel en attente pour le même afficheur (sinon affichage de 10 secondes non modifiable)". To the right of this text is a text input field containing the number "5". Below the text is a note: "(Minimum 5 secondes, maximum 60 secondes)". At the bottom of the dialog are two buttons: "Valider" and "Annuler".

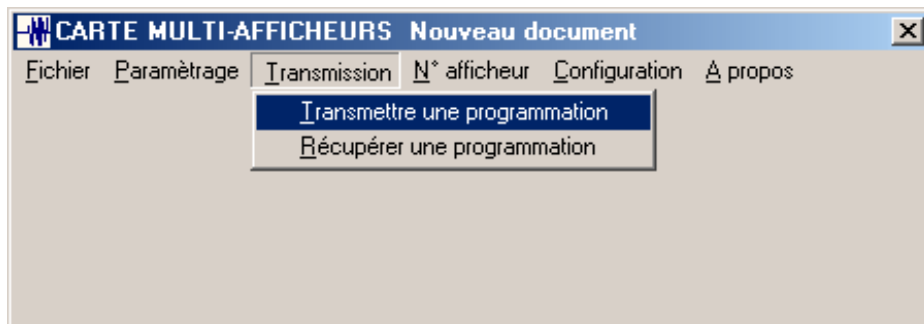
Sélectionner le numéro d'afficheur pour les conversions.

The screenshot shows a menu window titled "CARTE MULTI-AFFICHEURS Nouveau document". The menu items are: "Fichier", "Paramétrage", "Transmission", "N° afficheur", "Configuration", and "À propos". The "N° afficheur" item is selected, and a dropdown list is open showing the following options: "Afficheur 1", "Afficheur 2", "Afficheur 3", "Afficheur 4", "Afficheur 5", "Afficheur 6", and "Afficheur 7".

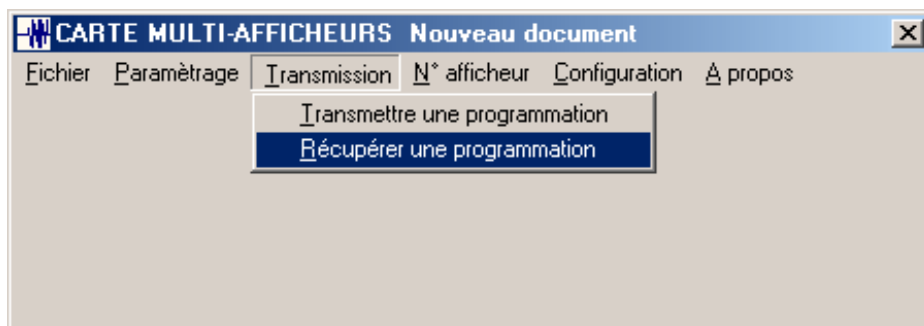
Entrer vos conversions récepteurs/afficheur

The dialog box is titled "Afficheur N°1". It features a grid of 16 input fields arranged in 4 columns and 4 rows. Each input field is preceded by the label "Récepteur N°". At the bottom of the dialog, there are four buttons: "Ok", "Réinitialisation de l'afficheur", "Recopie vers l'afficheur n°", and "Annuler". The "Recopie vers l'afficheur n°" button has a dropdown menu next to it, which currently shows the value "0".

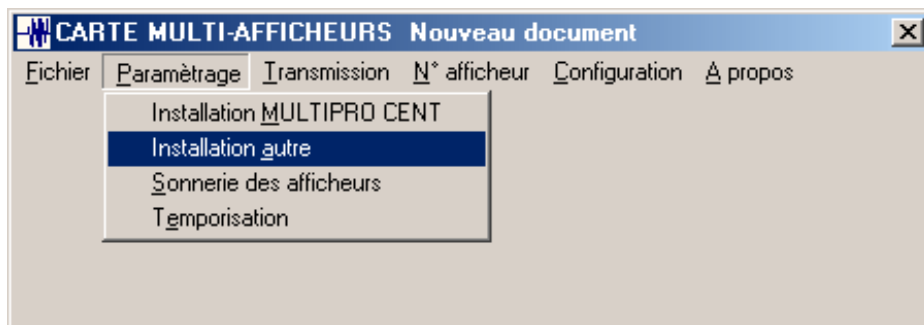
Transmettre la programmation vers la carte MULTIAFFICHEUR



Récupérer une programmation



Utiliser cette option si vous êtes connecté à une liaison série



Sélectionner les paramètres de la liaison série à capturer.

Paramétrage position message

Le numéro de récepteur se trouve dans la trame : Oui Non

Le numéro de récepteur commence au caractère numéro : 01

La longueur du numéro de récepteur est de :(Maximum 4 caractères) 2

Le message commence au caractère numéro : 05

La longueur du message est de :(Maximum 64 caractères) 64

Vitesse de transmission : 1200

Nombre de bits : 7

Parité : Parité paire

Nombre de stop : 1

Valider Annuler

Continuer votre programmation, sonnerie des afficheurs, temporisation, numéro d'afficheurs.

Information simplifiée pour programmer les afficheurs à l'aide de la télécommande :

Afficheur de couloir : AFFCOULOIR

- Pointer la télécommande en direction de l'afficheur appuyer sur PROGRAM
- Appuyer sur BACK, l'afficheur affiche SET SERIAL ADDRESS ou SET ADDRESS
- Appuyer sur ADV, l'afficheur affiche SERIAL ADDRESS = 00 ou ADDRESS = 00
- Entrée l'adresse entre 00 et 10 à l'aide des touches numériques
- Appuyer deux fois sur RUN pour valider et sortir du programme

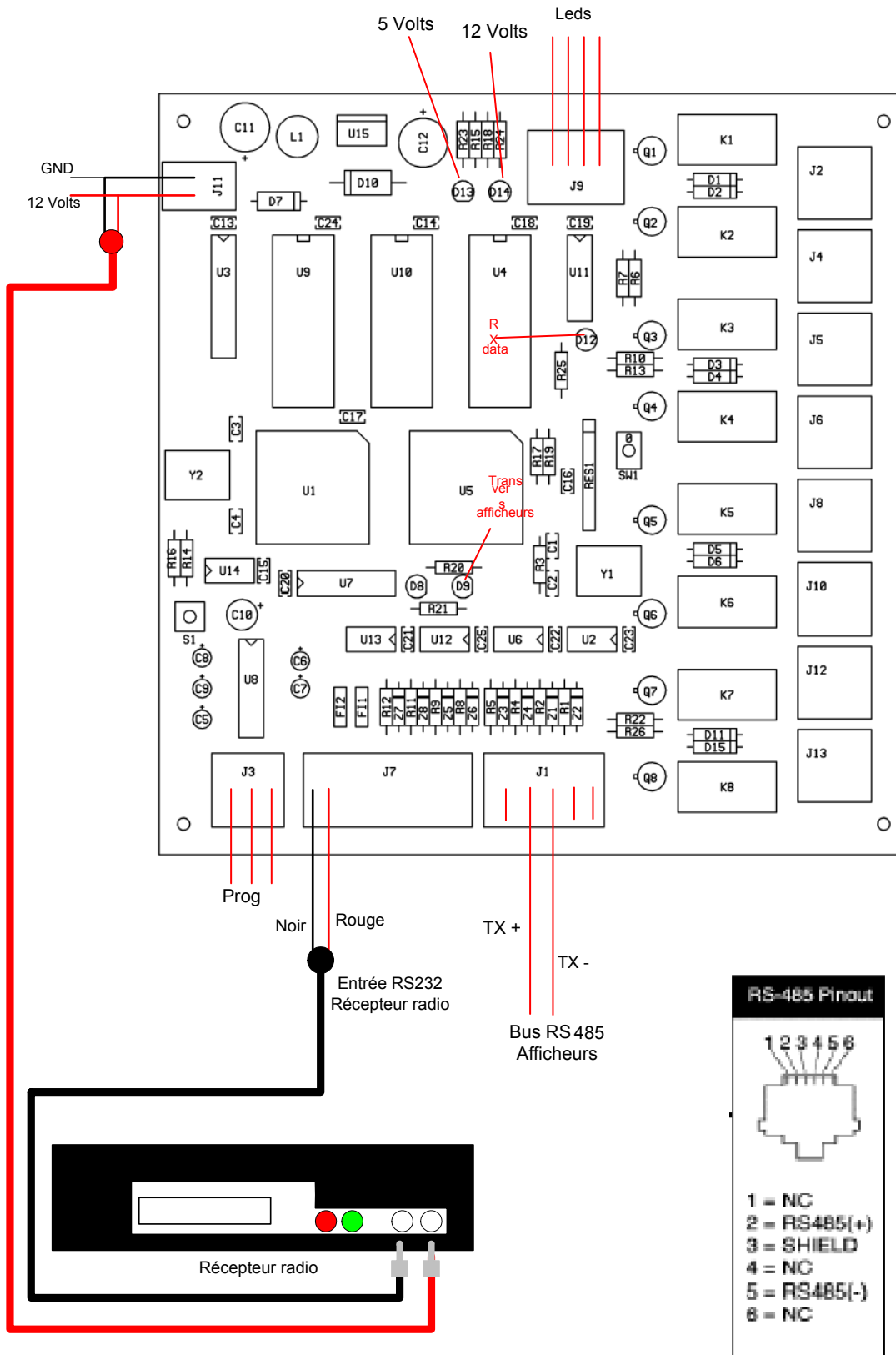
Afficheur mini : AFFMINI

Même procédure que afficheur de couloir ou

- Appuyer sur en même temps sur les touches A et B
- Appuyer sur la touche B jusqu'à ce que SET SERIAL (A) apparaisse.
- Appuyer sur A pour faire apparaître A Next, B change et l'adresse de l'afficheur sur la ligne du dessous.
- Appuyer sur B pour modifier le premier chiffre de l'adresse
- Appuyer sur A pour sélectionner le second chiffre de l'adresse
- Appuyer sur B pour modifier le second chiffre de l'adresse
- Appuyer sur A et B en même temps pour valider
- Appuyer sur A pour sortir du programme

Pour les fonctions évoluées des afficheurs, reportez vous à la documentation fournie.

Raccordements :

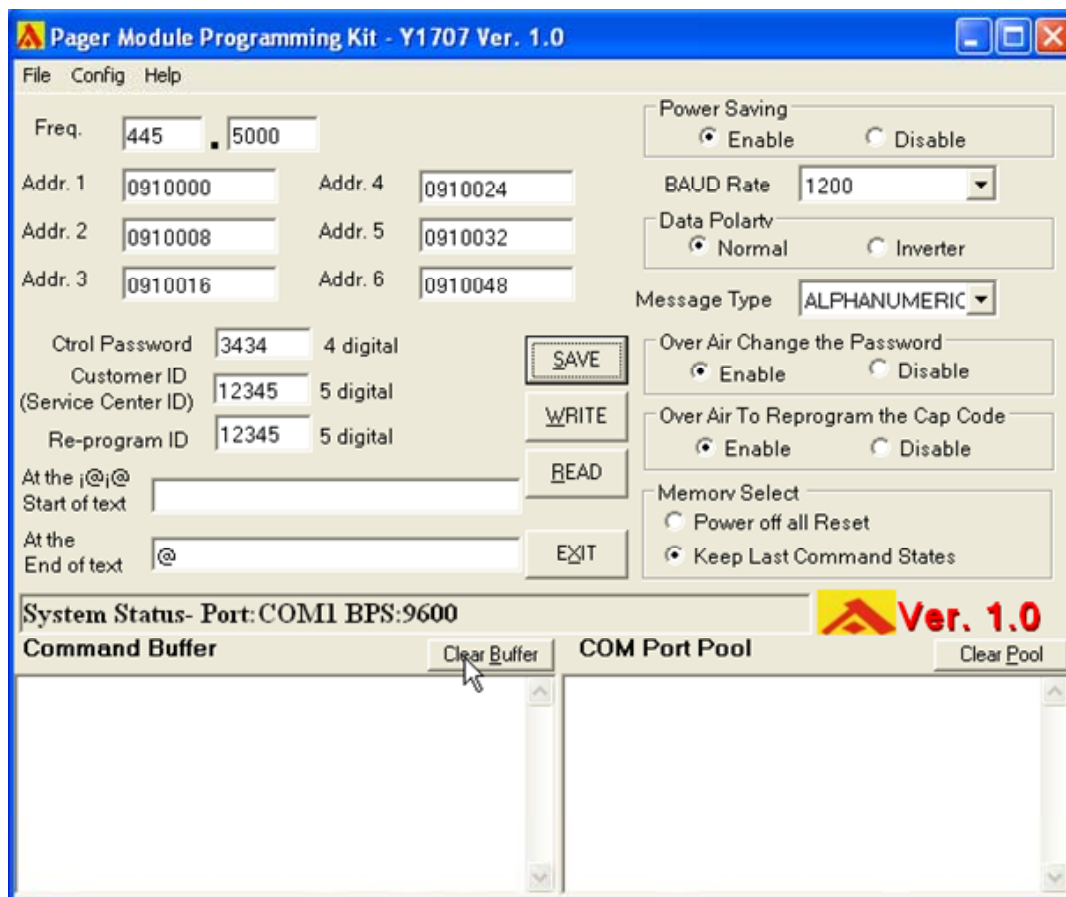


Programmation du récepteur Radio

Installer le logiciel sur votre PC

Lancer le logiciel

Connecter le câble série entre votre PC et le récepteur radio



Légende

Config : Port com : choix du port de communication

BAUD Rate : vitesse de transmission du port com

Fréquence : 445.500MHz

Adresse de 1 à 6 : Correspond à 6 adresses Capcodes utilisées par votre installation

Les fonctions Ctrl Password, Customer ID, Service Center, Re program ID ne sont pas utilisées

At the End of text : @

BAUD Rate : 1200

Message type : alphanumérique

Read : lire la programmation du récepteur

Write : programmer le récepteur

Exit : sortie du programme

En connectant le récepteur radio au port com de votre PC vous pouvez en mode terminal contrôler les textes de la sortie série du récepteur radio

Les messages textes reçu par le récepteur radio s'affiche de la fenêtre COM Port Poll

L'interface MULTIAFFICHEUR permet de transmettre des messages textes vers des afficheurs géants d'une ligne de texte en mode déroulant ou vers des mini afficheurs de deux lignes.

L'interface MULTIAFFICHEUR peut être connecté soit à la sortie émetteur POCSAG d'une Multipro CENT, mais également à toutes autres liaisons série.

Dans le cas d'un raccordement sur une sortie POCSAG d'une Multipro CENT les messages seront identiques à ceux reçus par les récepteurs de recherche de personnes.

Le logiciel permet la gestion de 10 adresses d'afficheurs (la même adresse peut être donnée à plusieurs afficheurs).

64 adresses de récepteurs peuvent être associé à une adresse d'afficheur.

Les codes sonores des récepteurs peuvent être utilisés pour filtrer les appels à transmettre vers les afficheurs.

3 options permettent : de faire sonner les afficheurs en permanence, jamais ou en fonction des numéros de récepteurs convertis (fonction jour / nuit pour les reports d'appels malades).

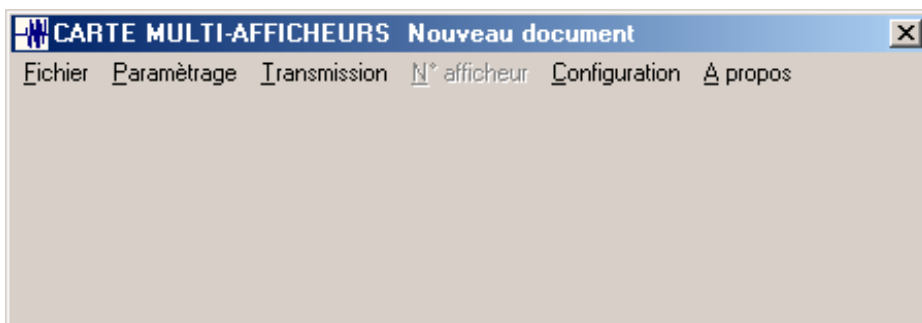
Dans le cas d'un autre type de liaison série, il suffit de capturer la trame, d'indiquer au logiciel la position du texte à transmettre et la position des récepteurs à convertir.

Les répétitions d'appels seront transmises en fonction de la réitération des messages de la liaison série capturée.

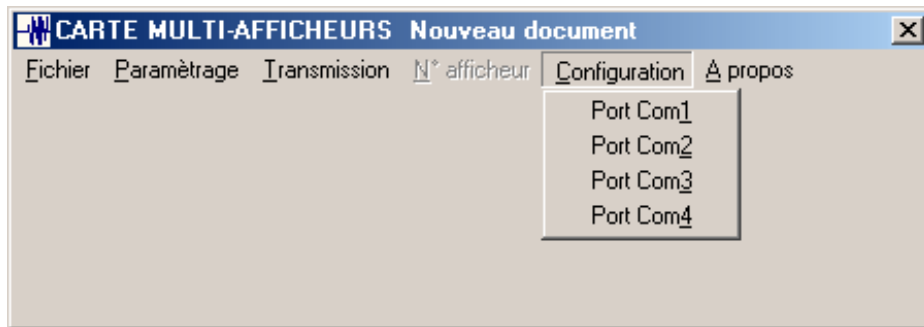
La programmation

- Installer sur votre PC le logiciel fourni avec l'interface MULTIAFFICHEUR
- Raccorder le port série de votre PC à l'aide d'un câble croisé 2/3-3/2-5/5 (RX-TX / TX-RX / GND-GND)

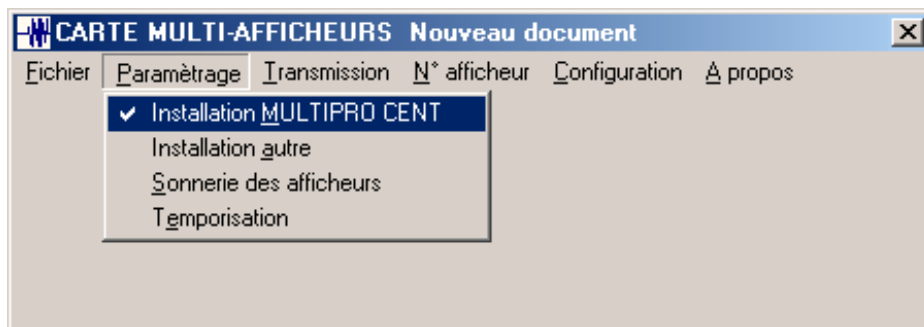
Lancer le programme



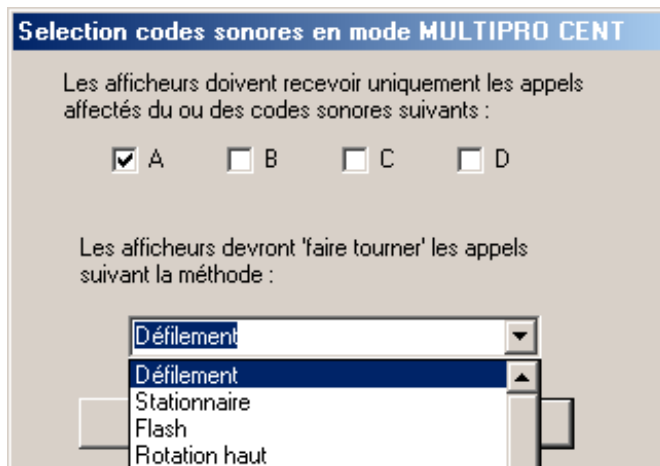
Choisir le port de communication de votre PC



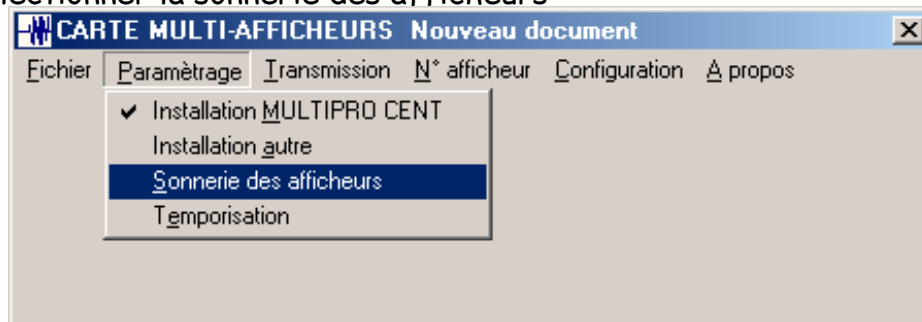
Utiliser cette option si vous êtes connecté à une Multipro CENT



Sélectionner les filtres (codes sonores) et le mode d'apparition des messages



Sélectionner la sonnerie des afficheurs



Choisir les options :

Les afficheurs doivent toujours sonner

Les afficheurs ne doivent jamais sonner

Les afficheurs ne doivent pas sonner pour les numéros de récepteurs suivants :
cette option permet, entre autre, la fonction jour/nuit. Dans ce cas vous pouvez sélectionner jusqu'à 20 numéros possibles et valider.

Sonnerie des afficheurs

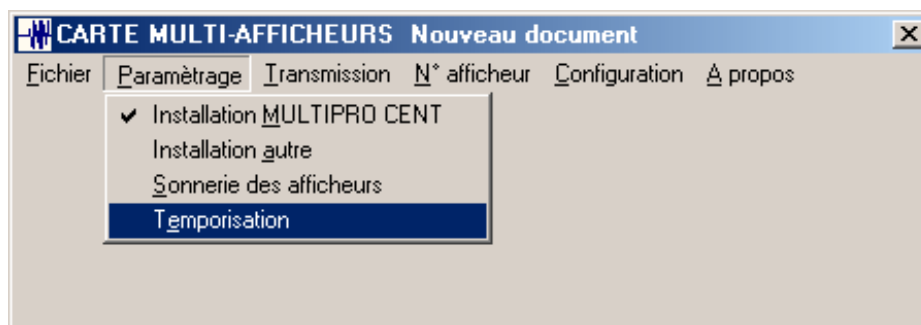
Les afficheurs doivent toujours sonner

Les afficheurs ne doivent jamais sonner

Les afficheurs ne doivent pas sonner pour les numéros de récepteurs suivants :

Valider Annuler

Sélectionner la temporisation d'affichage des textes



Sélectionner le temps d'affichage des messages

Afin d'avoir une gestion claire de l'affichage des messages, nous conseillons de faire des essais de valeurs et de commencer par une valeur au moins égale à 30 secondes.

The dialog box titled "Temporisation d'attente" (Waiting Time) contains the following text: "Temps d'affichage, en seconde, d'un message lorsqu'il n'y a aucun autre appel en attente pour le même afficheur (sinon affichage de 10 secondes non modifiable)" (Display time, in seconds, of a message when there is no other call in waiting for the same display (otherwise display of 10 seconds non-modifiable)). Below this text is a text input field containing the number "5". Underneath the input field, it says "(Minimum 5 secondes, maximum 60 secondes)". At the bottom of the dialog are two buttons: "Valider" (Validate) and "Annuler" (Cancel).

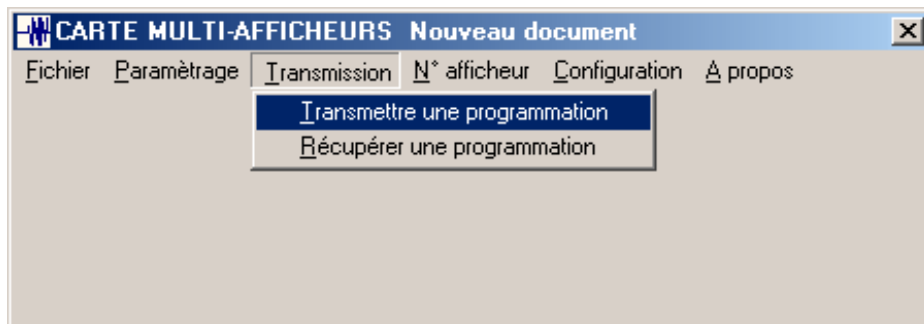
Sélectionner le numéro d'afficheur pour les conversions.

The screenshot shows a menu titled "CARTE MULTI-AFFICHEURS" with the subtitle "Nouveau document". The menu items are: "Fichier", "Paramétrage", "Transmission", "N° afficheur", "Configuration", and "À propos". The "N° afficheur" item is selected, and a dropdown list is visible with the following options: "Afficheur 1", "Afficheur 2", "Afficheur 3", "Afficheur 4", "Afficheur 5", "Afficheur 6", and "Afficheur 7".

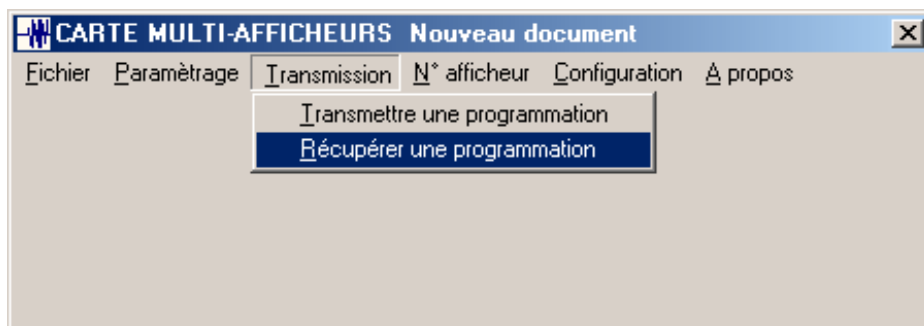
Entrer vos conversions récepteurs/afficheur

The dialog box titled "Afficheur N°1" is used for entering conversions. It features a grid of 16 input fields arranged in 4 columns and 4 rows. Each input field is preceded by the label "Récepteur N°". At the bottom of the dialog, there are four buttons: "Ok", "Réinitialisation de l'afficheur" (Reset display), "Recopie vers l'afficheur n°" (Copy to display n°), and "Annuler" (Cancel). The "Recopie vers l'afficheur n°" button has a dropdown menu currently showing the value "0".

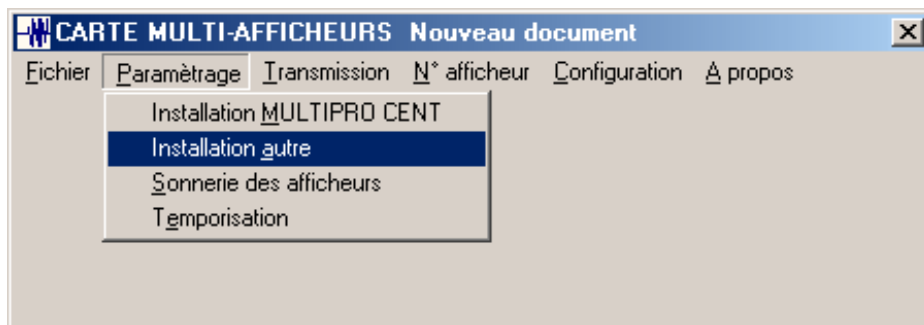
Transmettre la programmation vers la carte MULTIAFFICHEUR



Récupérer une programmation



Utiliser cette option si vous êtes connecté à une liaison série



Sélectionner les paramètres de la liaison série à capturer.

Paramétrage position message

Le numéro de récepteur se trouve dans la trame : Oui Non

Le numéro de récepteur commence au caractère numéro : 01

La longueur du numéro de récepteur est de :(Maximum 4 caractères) 2

Le message commence au caractère numéro : 05

La longueur du message est de :(Maximum 64 caractères) 64

Vitesse de transmission : 1200

Nombre de bits : 7

Parité : Parité paire

Nombre de stop : 1

Valider Annuler

Continuer votre programmation, sonnerie des afficheurs, temporisation, numéro d'afficheurs.

Information simplifiée pour programmer les afficheurs à l'aide de la télécommande :

Afficheur de couloir : AFFCOULOIR

- Pointer la télécommande en direction de l'afficheur appuyer sur PROGRAM
- Appuyer sur BACK, l'afficheur affiche SET SERIAL ADDRESS ou SET ADDRESS
- Appuyer sur ADV, l'afficheur affiche SERIAL ADDRESS = 00 ou ADDRESS = 00
- Entrée l'adresse entre 00 et 10 à l'aide des touches numériques
- Appuyer deux fois sur RUN pour valider et sortir du programme

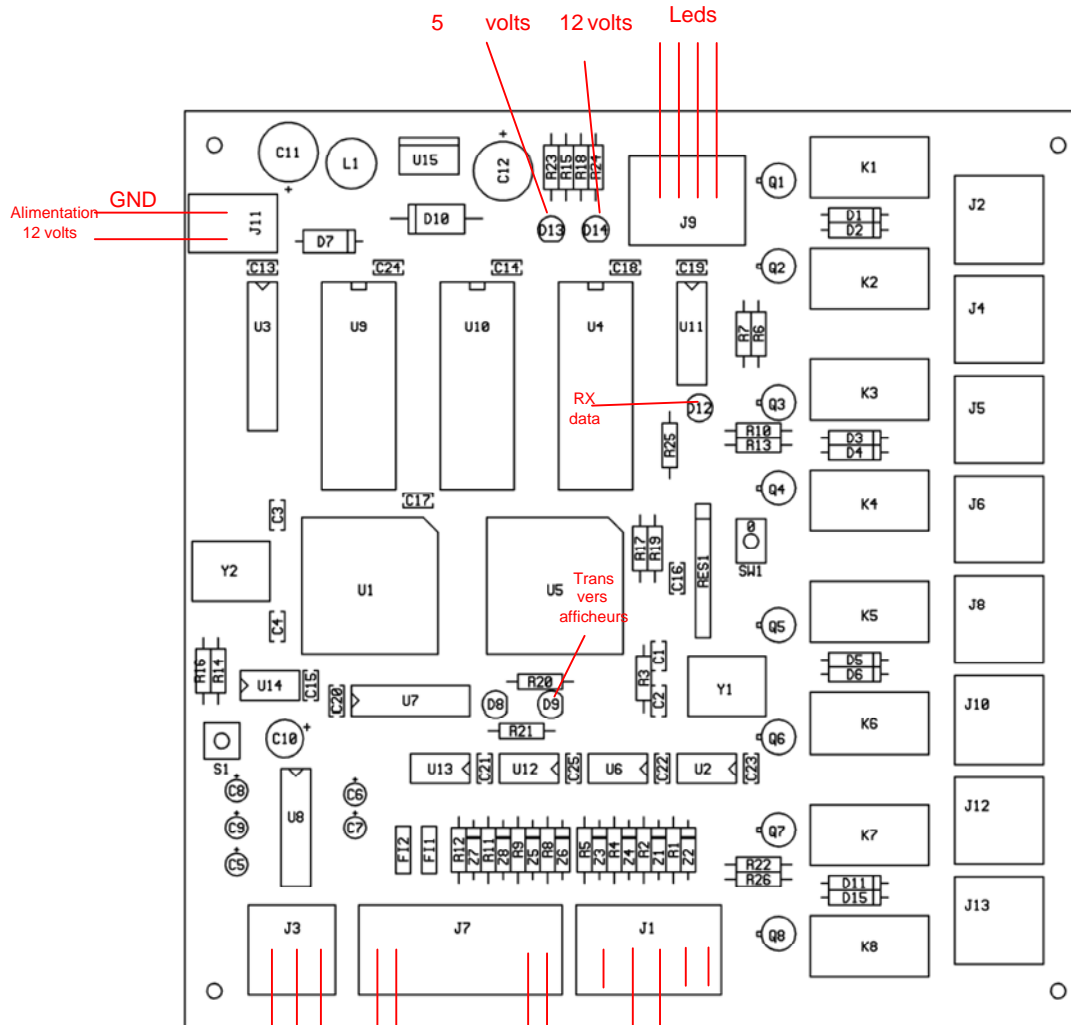
Afficheur mini : AFFMINI

Même procédure que afficheur de couloir ou

- Appuyer sur en même temps sur les touches A et B
- Appuyer sur la touche B jusqu'à ce que SET SERIAL (A) apparaisse.
- Appuyer sur A pour faire apparaître A Next, B change et l'adresse de l'afficheur sur la ligne du dessous.
- Appuyer sur B pour modifier le premier chiffre de l'adresse
- Appuyer sur A pour sélectionner le second chiffre de l'adresse
- Appuyer sur B pour modifier le second chiffre de l'adresse
- Appuyer sur A et B en même temps pour valider
- Appuyer sur A pour sortir du programme

Pour les fonctions évoluées des afficheurs, reportez vous à la documentation fournie.

Raccordements :



5 volts
12 volts
Leds

Alimentation
GND
12 volts

RX data

Trans vers afficheurs

PC de Prog

Entrée RS232 ou sortie TX POCSAG

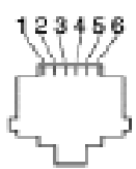
RX+ RX-

Entrée RS422 ou sortie TX POCSAG

TX+ TX-

Bus RS485 Afficheurs

RS-485 Pinout



- 1 = NC
- 2 = RS485(+)
- 3 = SHIELD
- 4 = NC
- 5 = RS485(-)
- 6 = NC